



Lindab Coverline™

Lindab Szendvicspanel

Kirakodás, beépítési javaslatok és karbantartás



A szendvicspanelek kirakodása



A kirakodás előtt alaposan ellenőrizzen minden szendvicspanelt és a szállítólevélen rögzítse az esetleges sérüléseket!

A panelek kirakodásához használható daru vagy targonca, kisebb panelek esetén akár kézi erő is. A tartópontok közötti távolság nem haladhatja meg a panel szélességének felét.

A panelrakatok legelső paneljét hungarocell védi. A targonca villái közötti távolságot a panel hosszának megfelelően kell szétnyitni a sérülések elkerülése érdekében. A rakatok szélétől mért emelési távolság nem haladhatja meg a 3 métert. A sérülések és balesetek elkerülése érdekében a targoncát csak az arra minősített és jogosítvánnyal rendelkező személy vezetheti.

Villás targonca segítségével maximum 8 méter hosszú paneleket lehet megemelni. 8 és 13 méter közötti hosszúságú, esetenként ennél hosszabb panelek esetén daru alkalmazása szükséges. Darus kirakodás során használjon 1,3 méter hosszú fa távtartókat a rakatok tetején, mert ezzel elkerülhető a panelek sérülése.

Acélkötelet és láncokat ne használjon! A targonca irányítása során legyen körültekintő és ne tegyen kárt a megemelt panelrakatokban! A csomagokat lapos (hungarocell megtámasztó alapra) és száraz felületre kell elhelyezni, mert így elkerülhető a rakat leborulása és benedvedése.

Az átvételkor ellenőrizze a szállítmány mennyiségét és győződjön meg róla, hogy a kiszállított termékek sértetlenek legyenek! Minden panelrakat külön csomagjegyzékkel rendelkezik. Az esetleges hiányt vagy sérülést rögzítse a szállítólevélen és készítsen fényképes dokumentációt!

A panelek építési területen történő kézi mozgatása során vegye figyelembe a személyenkénti maximális emelési súlykorlátozásokat (45-50 kg)! Kerülje a panelek egymásra vagy egymásról való csúszását és ne állítsa azokat a széleire, mert ez a panelek sérülését eredményezheti. A karcolások elkerülése érdekében mindig először emelje el a panelt a másik panelről!



Ha kérdése van, kérjük, vegye fel a kapcsolatot a Lindab műszaki osztályával! Látogasson el a www.lindab.hu weboldalra, ahol további információkat, katalógust és részleteket talál.

Megjegyzés:

A tetőfedéshez alkalmas szendvicspaneleket eltérően csomagoljuk. Minden második panel fejjel lefelé helyezkedik el.

A szendvicspanelek beépítése



A szendvicspanelek alkalmasak ipari épületek, kiskereskedelmi üzemek, irodaépületek, hűtőházak, raktárak és haszonállat karámok építésére. A paneleket rakatokban szállítjuk és fóliával, illetve hungarocell távtartókkal védjük.

A termékeket gyárilag úgy csomagoljuk, hogy azok szállítás során ne sérülhessenek meg. A csomagokat lapos és száraz felületre kell elhelyezni, mert így elkerülhető a rakat leborulása és benedvesedése. Az átvételkor ellenőrizze a szállítmány teljességét és győződjön meg róla, hogy a kiszállított termékek sértetlenek legyenek! Minden panelrakat külön csomagjegyzékkel rendelkezik. Az esetleges hiányt vagy sérülést rögzítse a szállítólevélen és készítsen fényképes dokumentációt! Kerülje a panelek egymásra vagy egymásról való csúszását és ne állítsa azokat az élére, mert ez a panelek sérülését eredményezheti!

A panelek beépítése szinte bármilyen időjárási körülmények között elvégezhető. Ettől függetlenül a beépítési munkákat javasolt leállítani nagy szélereősség vagy szélsőséges időjárási körülmények között. Javasolt beépítési hőmérséklet tartomány: -5°C és $+20^{\circ}\text{C}$. Ettől eltérő környezeti hőmérsékletben történő beépítés lehetséges, de vegye figyelembe ennek panelekre, rögzítőkre és szigetelőkre gyakorolt hatását! Különös tekintettel, a sötét színű panelek esetében (III. színcsoport), ahol a nagy hő hatására a panel kardosodhat, ami szakszerűtlen rögzítés esetén a későbbiekben horpadásokat okozhat.

A munka megkezdése előtt ellenőrizze az építmény méretpontosságát és az esetleges eltéréseket! Az oszlopoknak csavarodástól mentes, lapos falfelületet kell biztosítaniuk. Állítsa szintbe az oszlopokat, mert az leegyszerűsíti a panelek vízszintes beépítését! Hagyjon legalább 15 mm távolságot a panelek között az oszlopokon!

Javasolt az öntapadós polietilén szalag használata az alapzat kiegészítő szigeteléséhez! A kialakult hézagok semleges szilikonos tömítőanyaggal kitölthetők.

A fogadó szint előkészítése után az első panel lehelyezhető. A panel és a küszöb közötti javasolt távolságot egy fa távtartóval állítsa be! A panelek betonelemekhez való rögzítésekor használja az alkalmazás technikai útmutató szerinti megfelelő csavarokat.



A panelek beépítése során mindenképpen javasolt az ehhez alkalmas berendezés használata. Az ilyen berendezések vákuumos tapadókorongok segítségével használhatók, így garantálható a gyors és biztonságos beépítés. A berendezéseket minden esetben az előírások szerint kell alkalmazni.

Ha a munka során szükséges a panelek méretre vágása vagy lyukak kialakítása, akkor ehhez használjon szalagfűrész, körfűrész vagy finom fogazatú fémfűrész! **Sarokcsiszoló használata tilos!** A panelek vágása során legyen körültekintő és ne károsítsa a paneleket!

A beépítést követően a panel védőfóliáját el kell távolítani. Ha a védőfólia hosszú ideig napsütés hatásainak van kitéve, akkor annak eltávolítása nehezebbé válhat. A fóliát a gyártást követő 60 napon belül el kell távolítani. Ha a fólia nem kerül eltávolításra 60 napon belül, akkor a fóliára és annak eltávolítására vonatkozó reklamációkat és kérelmeket a gyártó elutasítja. A javasolt fóliaeltávolítási hőmérséklet: $>5^{\circ}\text{C}$.

A falpanelek tetőhöz, párkányhoz, sarkokhoz és nyílászárókhoz való illesztése során vegye figyelembe a csomóponti rajzokat! Ha nincs ilyen terv, akkor a Lindab alkalmazás technikai katalógusában szereplő követelmények az irányadók. A ereszcatornákat szegecsek vagy csavarok segítségével lehet a panelekhez rögzíteni.

Amennyiben a beépítés során a panelcsatlakozásoknál probléma adódik, akkor javasoljuk szilikonspray használatát. Ez megkönnyíti a nútök csatlakoztatását.

Ha kérdése van, kérjük, vegye fel a kapcsolatot a Lindab műszaki osztályával! Látogasson el a www.lindab.hu weboldalra, ahol további információkat, katalógust és részleteket talál.



Az időszakos ellenőrzésre vonatkozó előírások

Falburkolatok Lindab szendvicspanelel

A panelek hosszú élettartama és időtállósága folyamatos ellenőrzésekkel biztosítható. A Lindab javasolja a panelek belső és külső oldalának évenkénti legalább egy alkalommal történő minőségellenőrzését. Az ilyen ellenőrzésekkel az esetleges kockázatok kiszűrhetők.

Az ellenőrzések elvégzésének javasolt időszaka az építési munkálatok befejezésétől számítva: minden évben az őszi-téli periódus után (április-május).

Javasolt az ellenőrzéseket a garanciális időszak lejártá után is megismételni a panelek állapotának kiértékelése és az esetleges javítások szükségességének megállapítása érdekében.

Az ellenőrzés során az alábbi táblázatnak megfelelően ellenőrizze a panelkomponensek állapotát:

Komponens	Szükséges intézkedések
Csatornarendszer – ereszek: Az esetleges eltömődések túlfolyást és beázást okozhatnak.	Távolítsa el felhalmozódott hulladékot és tisztítsa meg a rendszert!
Építési hulladék: A panelekkel közvetlen kapcsolatban lévő el nem távolított építési hulladékok (különösképpen a tetőn) páramegtartást és korróziót okozhatnak.	Távolítsa el a hulladékot és tisztítsa meg a felületet!
A csapadék által nem megtisztítható szennyeződések a panel felületén: A szennyeződések negatívan befolyásolják a panel küllemét és hosszú távú jelenlét esetén károsíthatják a festést.	A „Panelek tisztítása” c. fejezet előírásainak megfelelően mossa le a szennyezett felületet!
Növényburjánzás: Bizonyos esetekben a csapadék által nem elért felületeken növényzet növekedhet.	Távolítsa el a növényzetet a felületről és a „Gomba, moha és penész eltávolítása” c. fejezetnek megfelelően mossa le a panelt!
Kisebbségi mechanikai hibák: A festést érintő kisebb mechanikai hibák az acélpanelek korrózióját eredményezhetik.	Értékelje ki a hiba mértékét az alábbiak esetén: Apró karcok – javítófesték segítségével fesse le az érintett felületet! Lásd a „Javítófestés” c. fejezetet! Felületi sérülések – Fesse újra a sérült felületet! Lásd a „Javítófestés” c. fejezetet! A panelek súlyos sérülése – a teljes burkolat vagy panel cseréjére szükség lehet.
A panelek vágásának és fúrásának helye: Apróbb élkorróziót okozhatnak.	Finoman sorjázza le az éleket!
A használt rögzítők állapota: A nem megfelelően felszerelt rögzítők kisebb beázásokat és korróziót okozhatnak.	Cserélje ki a sérült vagy rozsdás csatlakozókat és cserélje a fedősapkákat (ha szükséges)!
A vágott felületek korróziója: Előfordulhat a vágott felületeken az átfedéseknél és az illesztéseknél – ahol a vágott lemez érintkezik a festéssel.	A „Vágott felületek védelme” c. fejezet előírásainak megfelelően kezelje a felületet!

Szendvicspanelek karbantartása

Burkolatok tisztítása



Általában a csapadék (eső) elegendő a külső elemek természetes megtisztításához. Ha meg szeretné növelni a panelek esztétikumának élettartamát, akkor a borítást a speciális tisztítási eljárásokkal kell kezelni, pl.: távolítsa el a paneleken felhalmozódott szennyeződést a festés korróziójának elkerülése érdekében!

Az PIR szendvicspanelek tisztításakor az alábbi javaslatokat vegye figyelembe:

- A tisztításhoz használjon nagynyomású vizet! (A víz nyomása kb. az autómosásnál használt víznyomással legyen egyenlő, semmiképp sem akkora, ami a festégréteget meg tudja bontani.)
- Ha a szennyeződés mértéke vegyszerek alkalmazását indokolja, akkor használjon általános háztartási tisztítószereket (pl.: autósampon) 10%-os keverékre hígítva vagy a gyártói javaslatok szerint.
- Aktív hab használata nem javasolt, mert ez a nem egyenletes öblítés esetén foltosodást eredményezhet.
- A túl magas koncentrációjú tisztítószerek használata károsíthatja a festést.
- A paneleket mindig fentről lefelé haladva mossa és a mosás után alaposan öblítse le!
- A foltosodás elkerülése érdekében javasolt a paneleket száraz törleruhával áttörölni. A tisztítószerszel mosott felületeket alaposan öblítse le!
- A tisztítás során ne használjon organikus oldószereket és durva anyagokat (pasztákat, porokat)! Ha a panelek tömítőanyagokkal (szilikon, butil, stb.) szennyezettek, akkor azokat ásványi tisztítószerekkel vagy az adott anyag gyártójának előírásai szerint kell eltávolítani. A tisztítószerszel mosott felületeket alaposan öblítse le!
- A panelek gyakori mosása nem javasolt, mert ennek nem kívánt hatásai lehetnek.
- A túl gyakori mosás és tisztítás több kárt csinál, mint hasznot.

A panelek tisztításához javasoljuk homlokzatok tisztítására specializálódott cég megbízását, mert ők rendelkeznek a szükséges szerszámokkal, tisztítószerekkel és vízlágyító rendszerekkel.

Gomba, moha és penész eltávolítása

A nagyon árnyékos és párás helyek kitűnő körülményeket biztosítanak a növényflóra elszaporodásához. Ezekben a helyeken gomba, moha és penész megjelenése elkerülhetetlen, még olyan anyagok felületén is, amelyek alapvetően nem alkalmasak erre, pl.: cinkbevonatos lemez.

Ha a fenti szennyeződés megtörténik, akkor az alábbiak szerint előállítható tisztítószert használja! A keveréket súly szerint készítse el és kereskedelmileg elfogadott alapanyagokat használjon! Az első három alapanyag összekeverése előtt olvassa el az alapanyagok gyártóinak előírásait!

Alapanyag	Mennyiség / arány
Jó minőségű háztartási tisztítószert	0,5 tömeg%
Trinátrium-foszfát	3,0 tömeg%
5 %-os nátrium hipoklorit keverék	25,0 tömeg%
Víz az oldáshoz	71,5 tömeg%
	100,0 tömeg%

A keverék alkalmazása előtt javasolt a szennyezett területet lemosni. A keveréket egy alacsony nyomású spray vagy kefe segítségével vigye fel a felületre!

Hagyja a keveréket hatni a felületen 1-22 óráig, majd hideg vízzel mossa le! 24 óránál többet ne várjon!

Javítófestés

Ha festett felületen apróbb karcok láthatók és azok az acéllemez felületét nem érik (a karc mélysége nem éri el a primert), akkor javítófestésre nincs szükség. Ebben az esetben javítófestés csak esztétikai okokból megengedett.

Ha a karcok elérik az acéllemezt, akkor a felületet a meglévő festésnek megfelelő színű és összetételű festékekkel át kell festeni. Poliészter bevonat esetén használjon javítófestékként az autóiparban alkalmazott kereskedelmi szinten elérhető poliészter festéket vagy galvanizált bevonatokhoz tervezett festéket!

A használt festékek kültéren alkalmazható festékek kell lennie. Cellulóz alapú festékek alkalmazása nem javasolt. Speciális festékek esetén vegye fel a kapcsolatot a festék gyártójával és kérjen tájékoztatást! Annak érdekében, hogy a festés minőségében előálló látható eltéréseket elkerülje, használjon „éles” végű puha ecsetet a festés során! Aeroszolos vagy nagynyomású festékszóró használata nem javasolt. A javítófestéket csak a sérült felületre vigye fel! Nagyobb területek átfestését esztétikai okokból nem javasoljuk.

Felület átfestése

Ha egy vagy több panel teljes felületének átfestése szükségessé válik, akkor körültekintően válassza ki a festőanyagot!

A felületi festés előtt a korábban lefestett felületet elő kell készíteni. A felületet alaposan le kell csiszolni és a kenőanyagot el kell távolítani. Ez a folyamat károsítani fogja az eredeti festést és az arra vonatkozó garancia érvényét veszti.

Ilyen jellegű festési munkákkal, kérjük, bizzon meg egy erre szakosodott céget és a festés során használja a megfelelő festéket és biztosítsa az optimális körülményeket!

A vágott felületek védelme

A panelek vágott felületén kisebb korróziós pontok alakulhatnak ki. Ez egy normális jelenség és nem befolyásolja a panel időállóságát, ha a korrózió kizárólag a lemez szélein jelenik meg. Az acéllemezek galvanizált és fényezett bevonatokkal rendelkeznek, s ezek a bevonatok elektromechanikus védelmet adnak a korrózió ellen.

1 mm vagy annál kisebb vastagságú panelek esetén a vágott felületre az elektrokémia irányelvei vonatkoznak, azaz a korrózió csak adott mértékű lehet (a vágott felület vastagságának megfelelően), ezt követően a folyamat leáll. Ezt nevezzük élkorróziónak. Ha a korrózió a vágott felületről továbbterjed az éltől távolabbi felületek irányába, akkor fennáll annak a veszélye, hogy az a panel nagyobb felülete is korrodálódni fog.

A legtöbb esetben ennek kialakulása a nem megfelelő vágóberendezés használatából vagy az élekhez közeli festés mechanikai sérüléséből adódik.

Abban az esetben, ha a korrózió továbbterjed a felületre, úgy kérjük, kövesse az alábbi előírásokat:

1. Távolítsa el a festéket a korrodált felületről!
2. Mechanikus eljárással távolítsa el a rozsdát és a korróziót – alkalmazzon homokfúvást, kefért vagy erős súrolószert, amíg a fém felület fényessé nem válik! Alaposan mossa le és zsírintesítse a felületet!
3. Vigye fel az első primerréteget a megtisztított és előkészített felületre a gyártó javaslatait követve!
4. Az első primerréteg megszáradása után vigye fel a második primerréteget úgy, hogy az új festés átfedésben legyen az érintetlen felület festésével!
5. A primerrétegek megszáradása után vigye fel a felső festékréteget!

A fenti folyamatok elvégzése során használhat a cinkbevonatos acéllemezhez (poliészter bevonat) általánosan elérhető védőfestést (primerfesték és felületi festék).

A szendvicspanelek tárolása

A szendvicspanelek tárolhatók hosszútávon vagy rövidtávon



Hosszútávú tárolás

A kiszállítást követő hosszútávú tárolás (pl.: több mint 30 nap) további előkészületeket igényel.

A szendvicspaneleket vegye ki a csomagolásból és távolítsa el a védőfóliát a panelek mindkét oldaláról! 60 nap elteltével a védőfólia elveszíti a rugalmasságát és a fólia eltávolítása nehezkessé válik. Ugyanez igaz a fóliát rögzítő ragasztóanyagra is, elveszitheti az eredeti teljesítőképességét és a panel felületén maradhat a fólia eltávolítása után.

A panelek egymás tetejére történő halmozása előtt alaposan tisztítsa meg a felületet portól és más szennyeződésektől, mert egyéb esetben ezek a szennyeződések károsíthatják a védőréteget.

A víz beszivárgásának elkerülése érdekében az PIR szendvicspaneleket hosszanti irányban kissé megdöntve kell tárolni. Javasolt legalább 3%-os dőlési szöget hagyni, mert így a víz könnyedén le tud folyni és nem reked meg a panelek felületén. A panelek tartóinak távolsága maximum 1,5 m lehet.

Hosszútávú kültéri tárolás esetén a szendvicspaneleket az időjárási viszonyoktól és az ultraviola sugárzástól óvni kell. Ennek biztosítása érdekében a paneleket takarja le! A csomag elülső részét ne takarja le, hogy az összegyűlt víz le tudjon folyni!

Megjegyzés: A műanyag bevonatos paneleket ne takarja le!

Győződjön meg róla, hogy a panelek között ne tudjon víz felhalmozódni, mert az a megfelelő szellőzés hiányában hosszútávon károsíthatja a paneleket.

Kettőnél több csomag egymásra pakolása nem javasolt, mert az alsó panelek sérülhetnek. A részben kicsomagolt termékeket minden esetben óvja erős szélről, csapadéktól és napsütéstől!

A tetőpanelek tetőn történő átmeneti tárolása előtt konzultáljon a létesítménytervezővel!

Biztonsági okokból a panelcsomagok tetőn történő egymásra pakolása tilos. Győződjön meg róla, hogy a tetőn tárolt panelek ne tudjanak lecsúszni és lezuhanni!

Rövidtávú tárolás

Az időtartamtól függően a tárolási területet az alábbiak szerint kell előkészíteni és biztosítani:

- A tárolandó paneleket betonozott, egyenletes talajon kell elhelyezni. Ez megvédi a paneleket a leborulástól és a deformációtól, továbbá az esetleges sérülésektől.
- Győződjön meg róla, hogy a tárolási területen az esővíz ne a panelek alá folyjon!
- Kettőnél több csomag egymásra pakolása nem javasolt.
- A paneleket a közlekedési útvonalaktól távolabb tárolja, mert így az esetleges balesetek, sérülések elkerülhetők.
- A panelek tetejére felállni és felmászni tilos!
- A tárolt anyagok védelme érdekében a tárolási területet el kell keríteni, a megfelelő jelöléssel el kell látni. A tárolási területhez kizárólag felhatalmazással rendelkező személyek férhetnek hozzá.

Minősítések



Lindab Kft.

HU-2051 Biatorbágy, Állomás út 1/A, Magyarország

A Bureau Veritas Certification Holding SAS – UK Branch tanúsítja, hogy a fenti szervezet irányítási rendszerét értékelte és az alább feltüntetett irányítási rendszer szabvány követelményeinek megfelelőnek találta

ISO 9001:2015

A tanúsított rendszer alkalmazási területe

Acél alapú építőipari és légtechnikai rendszerek gyártása és forgalmazása

Eredeti regisztráció dátuma: **2004-Március-31**
 Az előző ciklus lejárta: **NA**
 Újraengedélyezési ellenőrzési dátum: **NA**
 Újraengedélyezési ciklus kezdő időpont: **2019-Március-13**

Az irányítási rendszer folyamatos megfelelő működése mellett ez a tanúsítvány érvényes: **2022-Március-30**

Tanúsítvány száma. SE006574-1 Version: No.1 Revision date: 2019-Március-13

Tanúsító szervezet címe: 9th Floor, 66 Prescot Street, London E1 6HG, United Kingdom
 Központiroda: Fabrikagatan 12, 412 50 Gothenburg, Sweden

Amennyiben további információra lenne szüksége a tanúsítvány alkalmazási területét, illetve érvényességét illetően a tanúsító szervezetnél további információhoz juttat.
 A tanúsítvány érvényességét a következő telefonon ellenőrizhes: +46-31-606500



0008

Electronic copy only



Lindab Kft.

HU-2051 Biatorbágy, Állomás út 1/A, Magyarország

A Bureau Veritas Certification Holding SAS – UK Branch tanúsítja, hogy a fenti szervezet irányítási rendszerét értékelte és az alább feltüntetett irányítási rendszer szabvány követelményeinek megfelelőnek találta

ISO 14001:2015

A tanúsított rendszer alkalmazási területe

Acél alapú építőipari és légtechnikai rendszerek gyártása és forgalmazása

Eredeti regisztráció dátuma: **2004-Március-31**
 Az előző ciklus lejárta: **NA**
 Újraengedélyezési ellenőrzési dátum: **NA**
 Újraengedélyezési ciklus kezdő időpont: **2019-Március-13**

Az irányítási rendszer folyamatos megfelelő működése mellett ez a tanúsítvány érvényes: **2022-Március-30**

Tanúsítvány száma. SE006575-1 Version: No.1 Revision date: 2019-Március-13

Tanúsító szervezet címe: 9th Floor, 66 Prescot Street, London E1 6HG, United Kingdom
 Központiroda: Fabrikagatan 12, 412 50 Gothenburg, Sweden

Amennyiben további információra lenne szüksége a tanúsítvány alkalmazási területét, illetve érvényességét illetően a tanúsító szervezetnél további információhoz juttat.
 A tanúsítvány érvényességét a következő telefonon ellenőrizhes: +46-31-606500



0008

Electronic copy only

ISO tanúsítványok

TÜZVÉDELMI NYILATKOZAT

1. A termék típusa, azonosító kódja:
LindabRoof (LSZR) látszópanel és LindabWall (LSZR) falpanel, külső belső szellőző fegyverzet és PUR hab hőszigetelt mennyezet

2. Típus, méret vagy szerkezet azonosító kódja, amely lehetővé teszi az építési termék azonosítását a 11. cikk (6) bekezdésében előírtaknak megfelelően:
**LSZR PIR 40/50/200/200/200 felület, LSZR PIR 40/50/200/200/200 felület - látszó rögzítéssel
 LSZR PIR 40/50/200/200/200 felület - rejtett rögzítéssel**
 Vívó rendszerek: ; Szállítófelület:

3. Az építési terméknek a gyártás által meghatározott rendeltetésre vagy rendeltetésre az alkalmazandó harmonizált műszaki előírások összességében:
Csúszó, külső belső szellőző burkolat, hőszigetelő szerkezetpanel - tetőburkolat, külső és belső falburkolat, szellőzőnyílás ajtója

4. A forgalmazó neve, székhelyének címe, illetve jogelődje címe, valamint értékesítési címe a 11. cikk (2) bekezdésében és a 20. cikkben előírtaknak megfelelően:
**Lindab Kft.
 2051 Biatorbágy, Állomás út 1/A
 Tel.: +36 25/251-300
 E-mail: info@lindab.hu**

5. Az építési termék teljesítményeire vonatkozóan értékelésére és ellenőrzésére szolgáló, az V. mellékletben szereplő számítási eredmények:
3. rendszer

6. Harmonizált szabványok által szabályozott építési termékekre vonatkozó gyártói nyilatkozati követelmény:
- Institut Techniki Budapesten (ITE), 60-633 Vörösmarty, ut. Főváros 1, Pótlód (Pótlód, 1488) FIDESZ s.r.l. Osloboditel'ev 282, 609 35 Bratislava, Szlovákia (ITE, 1396)
 Termékek teljesítményadatokat vezetnek a 3. rendszerben, amelyek vizsgálást és osztályozást jelölésükkel alájuk az
**- Építészeti Minőségellenőrzési Innovációs Nonprofit Kft.
 Ipari 1123 Budapest, Dózsa utca 97, Budapest Body no. 1410**
 Erőforrás jelölésükkel (MS-7223N-05343-2014; MS-7223N-00074-2015) és Tűzvédelmi Megfelelőségi Igazolás (TM-1/2015) adták ki.

3/2 táblázat	
Látszópanel mélysége	60 mm (h/200 Pótlód)
Látszópanel	200 x 200 x 200 mm (h/200 Pótlód)
Rejtett panel mélysége	40 mm (h/200 Pótlód)
Rejtett panel	200 x 200 x 200 mm (h/200 Pótlód)
Alumínium szellőztető	40 mm (h/200 Pótlód)
Tetőpanel	40 mm (h/200 Pótlód)

3/2 táblázat

Teljesítmény nyilatkozat



ÉMI ÉPÍTÉSIPARI MINŐSÉGELLENŐRZŐ INNOVÁCIÓS NONPROFIT KORLÁTOZT FELELŐSSÉGŰ TÁRSASÁG
 H-1113 Budapest, Dózsa utca 17. Levélcím: H-1518 Budapest, Pf.: 69.
 Telefon: +36 (1) 372-6100 Fax: +36 (1) 386-8794
 E-mail: info@emi.hu Honlap: http://www.emi.hu

ÉMI NON-PROFIT LIMITED LIABILITY COMPANY FOR QUALITY CONTROL AND INNOVATION IN BUILDING
 ÉMI SOCIÉTÉ À BUT NON-LUCRATIF POUR LE CONTRÔLE EN QUALITÉ ET L'INNOVATION DE BÂTIMENT. RESPONSABILITÉ LIMITÉE
 ÉMI NON-PROFIT GÖRÜLLÜŞLÜŞÜTÜK FÜR QUALITÄTSKONTROLLE UND INNOVATION IM BAUWESEN MIT BESCHRÄNKTER HAFTUNG

TM-1/2015

IGAZOLÁS

az MSZ EN 14509:2014 szándék harmonizált termék szabvány alapján gyártott
LindabWall LSZR típusú, látszó és rejtett rögzítéssel ellátott külső belső nem teherhordó falzszerkezet és LindabRoof LSZR típusú tetőfedő térrelátó szerkezetek PIR és PUR hab kitöltésű szendvicspanelekból

TŰZVÉDELMI MEGFELELŐSÉGÉRŐL

A termék megnevezése: LindabWall LSZR típusú, látszó és rejtett rögzítéssel ellátott külső belső nem teherhordó falzszerkezetek és LindabRoof LSZR típusú tetőfedő térrelátó szerkezetek PIR és PUR hab kitöltésű szendvicspanelekből

Kérelmező és a Tűzvédelmi Megfelelőségi Igazolás (TMI) jogosultja:
Lindab Kft.
 2051 Biatorbágy, Állomás út 1/A.

Gyártó:
Lindab Kft.
 2051 Biatorbágy, Állomás út 1/A.

Forgalmazó:
Lindab Kft.
 2051 Biatorbágy, Állomás út 1/A.

Jelen igazolást az ÉMI Nonprofit Kft. az MI-7223N-05434-2014 számú, 2015. január 30-án kelt és az MI-7223N-06074-2015 számú, 2015. március 11-én kelt Értékelési jegyzőkönyvekben részletezett vizsgálati eredmények értékelése alapján, továbbá a hitelesítő (és pótlap(ko)n) rögzített adatok, feltételek és szabványok mellett adja ki.

Az építési termék alkalmazási területe:
 Épületek nem teherhordó falzszerkezeti és tetőfedő térrelátó szerkezetei.

A Tűzvédelmi Megfelelőségi Igazolás 2020. március 31-ig érvényes.

Budapest, 2015. március 26.



Tóth Péter
 termelési- és értékesítési igazgató

Ez a Tűzvédelmi Megfelelőségi Igazolás 15 oldalt és -mellékletet tartalmaz, amely(ek) e dokumentum részét képez(ek).

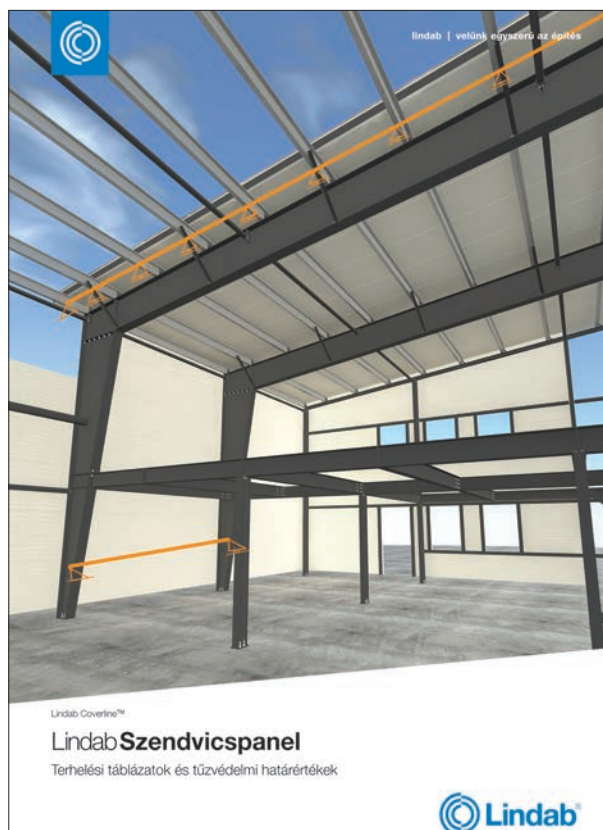
Projekt szám: MI-7223N-05434-2014
 KIBA-X-2-2009.09.17.

Tűzvédelmi megfelelőségi igazolás

Egyéb szendvicspanel kiadványaink



Lindab Szendvicspanel
Termék- és műszaki információ



Lindab Szendvicspanel
Terhelési táblázatok és tűzvédelmi határértékek





Good Thinking

A Lindabnál a pozitív gondolkodás egy filozófia, melyet mindenben követünk. Missziónká tettük, hogy egészséges belső klímát hozzunk létre és egyszerűsítjük a fenntartható épületek építését. Ezt úgy értjük el, hogy innovatív termékeket és megoldásokat tervezünk, melyeket könnyű alkalmazni, valamint hatékony elérést és logisztikát biztosítunk. Továbbá azon is dolgozunk, hogy csökkentsük a környezetre és klímára gyakorolt hatást. Olyan eljárásokat fejlesztünk megoldásaink gyártására, melyek minimális energia és természeti erőforrásokat igényelnek, és ezáltal csökkentjük a környezetre gyakorolt káros hatásokat. A termékeinkhez acélt használunk. Ez azon kevés alapanyagok egyike, mely számtalanszor újra-felhasználható anélkül, hogy csökkenne a minősége. Mindez alacsonyabb szén-dioxid kibocsátást és kevesebb energiavesztést jelent.

Velünk egyszerű az építés

Lindab Kft.

2051 Biatorbágy,
Állomás u. 1/A.

Tel.: +36-23-531-300

Fax: +36-23-310-703

www.lindab.hu